

Czujka na straży Twojego bezpieczeństwa!



CZUJKA

**na straży Twojego
bezpieczeństwa!**

„Czujka na straży Twojego bezpieczeństwa!”, to ogólnopolska kampania edukacyjno-informacyjna na temat zagrożeń związanych z możliwością powstania pożarów w mieszkaniach lub domach jednorodzinnych oraz zatruciem tlenkiem węgla.

W okresie jesienno-zimowym, w naszym kraju w mieszkaniach i domach jednorodzinnych wzrasta ryzyko powstania pożarów. Najczęściej dochodzi do nich w wyniku wad, albo niewłaściwej eksploatacji urządzeń grzewczych, elektrycznych i gazowych. W tym samym okresie odnotowywany jest także wzrost liczby zatruc tlenkiem węgla, zwanym "cichym zabójcą", gdyż jest niewidoczny oraz nie ma smaku, ani zapachu.

Czad blokuje dostęp tlenu do organizmu, poprzez zajmowanie jego miejsca w hemoglobinie (czerwonych krwinkach), powodując przy długotrwałym narażeniu śmierć.

Głównym źródłem zatruc w budynkach mieszkalnych jest niesprawność przewodów kominowych: wentylacyjnych i dymowych. Ich wadliwe działanie może wynikać z:

- nieszczelności,
- braku konserwacji, w tym czyszczenia,
- wad konstrukcyjnych,
- niedostosowania istniejącego systemu wentylacji do standardów szczelności stosowanych okien i drzwi, w związku z wymianą starych okien i drzwi na nowe.

PRZYPOMINAMY!

Zgodnie z § 34 rozporządzenia Ministra Spraw Wewnętrznych i Administracji z 7.06 2010 r. w sprawie ochrony przeciwpożarowej budynków, innych obiektów budowlanych i terenów (Dz. U. Nr 109 poz.719), w obiektach, w których odbywa się proces spalania paliwa stałego, ciekłego lub gazowego, usuwa się zanieczyszczenia z przewodów dymowych i spalinowych:

- cztery razy w roku w domach opalanych paliwem stałym (np. węglem, drewnem),
- dwa razy w roku w domach opalanych paliwem ciekłym i gazowym,

- co najmniej raz w miesiącu, jeżeli przepisy miejscowe nie stanowią inaczej od palenisk zakładów zbiorowego żywienia i usług gastronomicznych.
- co najmniej raz w roku usuwamy zanieczyszczenia z przewodów wentylacyjnych.

Z kolei art. 62 ust. 1 pkt 1 c ustawy z dnia 7 lipca 1994 r. Prawo budowlane (Dz. U. z 2010 r. Nr 243, poz.1624) zobowiązuje właścicieli i zarządców bloków mieszkalnych i domów jednorodzinnych do okresowej kontroli, co najmniej raz w roku stanu technicznego instalacji gazowych oraz przewodów kominowych (dymowych, spalinowych i wentylacyjnych).

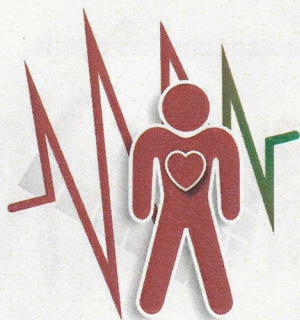
RADZIMY!

Co zrobić, aby uniknąć zaccadzenia?

1. Systematycznie czyścić, sprawdzaj szczelność i wykonuj przeglądy techniczne przewodów kominowych.
2. Użytkuj tylko sprawne techniczne urządzenia, zgodnie z instrukcją producenta.
3. Nie zasłaniaj i nie przykrywaj urządzeń grzewczych.
4. Nie zaklejaj i nie zasłaniaj kratki wentylacyjnych.
5. W przypadku wymiany okien na nowe, sprawdź poprawność działania wentylacji, nowe okna są najczęściej o wiele bardziej szczelne w stosunku do wcześniej stosowanych w budynku i mogą pogarszać wentylację.

Nie bagatelizuj objawów takich jak: bóle i zawroty głowy, duszność, senność, osłabienie, przyspieszona czynność serca, mogą one być sygnałem, że ulegamy zatruciu tlenkiem węgla. W takiej sytuacji natychmiast przewietrz pomieszczenie, w którym się znajdujesz i zasięgnij porady lekarskiej.

Państwowa Straż Pożarna rekomenduje również instalowanie czujek dymu i tlenku węgla oraz przypomina o obowiązku właściwego utrzymania stanu technicznego tych czujek (m.in. poprzez wymianę baterii). Urządzenia te wprawdzie nie zapobiegają powstaniu pożaru, ale skutecznie mogą zaalarmować lokatorów mieszkania (domu), w którym powstał pożar. Umożliwia to w wielu przypadkach szybkie opuszczenie objętego pożarem domu oraz ugaszenie ognia w zarodku, co znacznie ogranicza straty.



**PRZYSPIESZONA
CZYNNOŚĆ SERCA**



OSŁABIENIE



BÓL GŁOWY



DUSZNOŚĆ



SENNOŚĆ

**Takie objawy mogą świadczyć
o obecności tlenku węgla.**

**Natychmiast przewietrz mieszkanie,
ewakuuj współmieszkańców,
wyjdź na zewnątrz, wezwij straż pożarną
i zasięgnij porady lekarskiej.**



**Zmniejsz ryzyko,
zamontuj czujkę tlenku węgla.**

**To Twoja mała inwestycja
w duże bezpieczeństwo!**



Ogólnopolska kampania edukacyjno-informacyjna
Państwowej Straży Pożarnej



Co czwarty Polak myśli, że czad można rozpoznać po zapachu lub dymie.



CZAD OSZUKUJE ZMYŚLY!



NIE WIDAĆ!

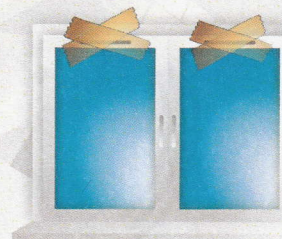
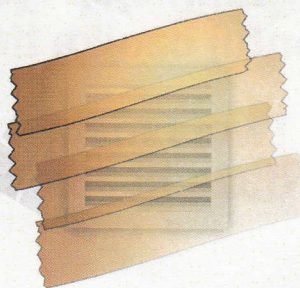
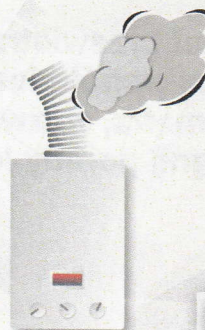
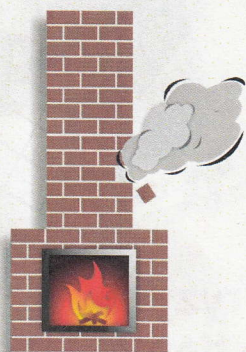


NIE SŁYCHAĆ!



NIE CZUĆ!

Najczęstsze miejsca powstawania czadu.



Ogólnopolska kampania edukacyjno-informacyjna
Państwowej Straży Pożarnej



NIGDY NIE GAŚ tłuszczu i oleju WODĄ!



Zachowanie się podczas pożaru.



Powiadom innych
o zagrożeniu



Wyjdź z domu



Zostań na zewnątrz

Zadzwoń pod numer alarmowy!

Przekaż nam:

CO SIĘ PALI?

GDZIE SIĘ PALI?

KTO ZGŁASZA?



**Zmniejsz ryzyko,
zamontuj czujkę dymu.**

**To Twoja mała inwestycja
w duże bezpieczeństwo!**



Ogólnopolska kampania edukacyjno-informacyjna
Państwowej Straży Pożarnej



W Polsce corocznie powstaje ponad 150 000 pożarów,
co piąty z nich powstaje w domach.



To zaraz po pożarach upraw rolnych
największe zagrożenie pożarowe w Polsce.



Osiem na dziesięć ofiar pożarów ginie w domach.



NAJWIĘCEJ ofiar
pożarów ginie przed
przybyciem straży pożarnej.



NAJWIĘKSZE zagrożenie
podczas pożaru stwarza
dym i toksyczne produkty
spalania.



NAJBARDZIEJ tragiczne
pożary występują w nocy.

Pożary



A ciał stałych
(np. drewna, papieru,
węgla, tkaniny, słomy)



B cieczy palnych
(np. nafty, benzyny, alkoholi,
farb, lakierów, rozpuszczalników)



C gazów
(np. gazu miejskiego, metanu,
propanu, wodoru, acetylenu)



F tłuszczów
(np. rozgrzanego oleju jadalnego
na patelni, we frytownicy)



TAK
GASIĆ



Ogólnopolska kampania edukacyjno-informacyjna
Państwowej Straży Pożarnej

